

RAPPORT D'ACTIVITÉ

2023

2024



SOMMAIRE

Notre association.....	p.3
Notre vision.....	p.4
Notre mission.....	p.5
Reconnaissance de l'écosystème.....	p.6
<hr/>	
1. Plaidoyer.....	p.7
2. Accompagner.....	p.10
3. Suivre l'impact.....	p.14
<hr/>	
Bilan financier.....	p.19
Et demain ?.....	p.20
Témoignages.....	p.21
L'équipe opérationnelle.....	p.22
La gouvernance.....	p.23
Nos partenaires.....	p.24
Merci !.....	p.25



"L'année 2023-2024 aura été une année déterminante pour ScholaVie : nous avons renforcé notre pôle pédagogie et structuré notre pôle évaluation, deux piliers de notre démarche. Après cinq premières années d'activité de l'association, nous sommes prêts pour les cinq années à venir, pour sensibiliser toujours plus de professionnels aux CPS et donner à ce sujet crucial davantage de visibilité."

Vanessa Duchatelle,
Co-fondatrice et directrice de ScholaVie

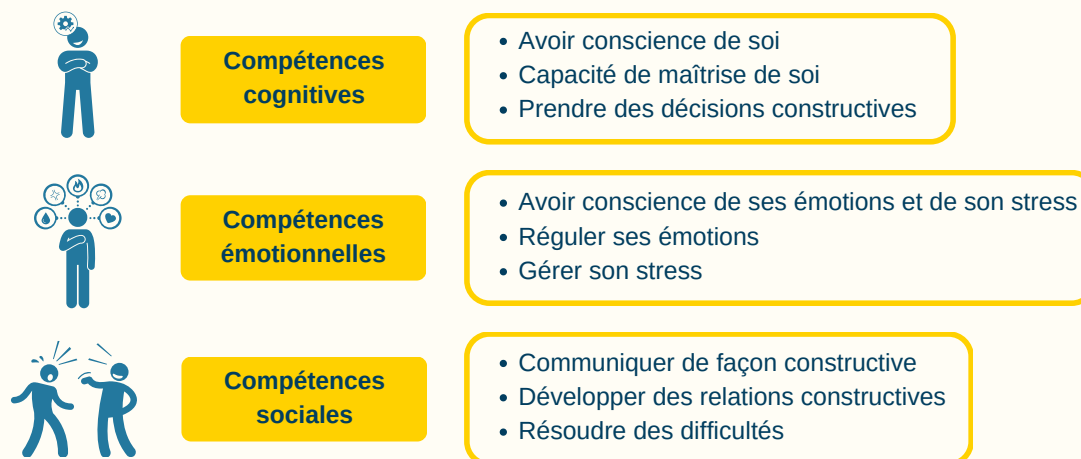
NOTRE ASSOCIATION

ScholaVie est une association éducative qui œuvre pour **le bien-être et la réussite des élèves et de ceux qui les accompagnent au quotidien à l'école**, grâce au **développement des compétences psychosociales (CPS)**.

Les compétences psychosociales

Les CPS sont développées par tous les êtres humains tout au long de leur vie, afin de **faire face aux exigences et aux défis de la vie quotidienne**. Elles sont regroupées en trois familles.

Les 3 familles de CPS



Depuis 50 ans, la **recherche montre** que les CPS constituent un pilier dans l'apprentissage des jeunes. Aujourd'hui, un **consensus scientifique mondial**, validé par l'OMS, l'Unesco et Santé Publique France, existe autour de l'impact de ces compétences : elles sont **déterminantes pour la réussite scolaire, la réussite professionnelle, le bien-être et la santé**.

Développer ses CPS permet notamment d'**améliorer les comportements relationnels**, de **réduire les problèmes de santé physique et psychique** (moins de stress, réduction des comportements violents et des comportements à risque notamment), ou encore d'**améliorer les apprentissages et la réussite** (plus de confiance en soi et de motivation ou encore meilleure faculté à se concentrer).

Source : Les compétences psychosociales : un référentiel pour un déploiement auprès des enfants et des jeunes. Synthèse de l'état des connaissances scientifiques et théoriques réalisé en 2021, Santé Publique France, Février 2022

Notre vision

Chez ScholaVie, nous rêvons d'une école où les **enfants apprendront à développer leurs compétences psychosociales (CPS) tout autant que leurs savoirs fondamentaux.**

Où développer sa confiance en soi, savoir communiquer avec les autres, apprendre à gérer ses émotions, fera partie de leur quotidien éducatif.

Nous pensons, forts des apports de 50 ans de recherche, **que grâce à ces compétences, nos enfants réussiront mieux et deviendront acteurs d'une société plus juste, plus épanouie, en meilleure santé.**

Dans un monde en pleine transition économique et environnementale, nous pensons que ces compétences essentielles seront fondamentales pour le monde de demain.

État des lieux en France

* Santé mentale, inégalités et mal-être scolaire

37% des élèves de 15 ans n'éprouvent pas de sentiment d'appartenance à l'école (PISA, 2022).

Moins de 50% des élèves croient que leur intelligence peut se développer (PISA, 2022).

13% des enfants de 6 à 11 ans présentent un trouble probable de santé mentale (Santé Publique France, 2022).

* Niveau scolaire et motivation

Une baisse des performances en mathématiques et en compréhension de l'écrit depuis 2018, suggérant des difficultés académiques croissantes (PISA, 2022).

* Satisfaction professionnelle et formation aux CPS

27% du personnel de l'éducation se sentent respectés, indiquant une dévalorisation professionnelle (UNSA Éducation, 2023).

22% se sentent bien préparés en matière de comportement des élèves et de gestion de classe (TALIS 2018)

Développer les CPS a un impact positif sur la santé mentale, la réussite et le bien-être, et nous sommes convaincus que c'est **un facteur déterminant dans l'amélioration de cet état des lieux.** Mais pour autant, leur développement était quasi inexistant dans le parcours éducatif français il y a quelques années.

Notre souhait est que l'école soit un lieu où l'on apprend les compétences psychosociales comme les compétences académiques, **où développer sa confiance en soi ou apprendre à gérer ses émotions soit aussi important qu'apprendre à lire ou à compter.** Ainsi, les jeunes, dotés d'une meilleure connaissance d'eux-mêmes et d'outils pour gérer leur stress, seraient plus aptes à trouver leur place dans notre société.

Notre mission

ScholaVie s'est fixée pour mission d'**accompagner et de former tous les professionnels de l'éducation au développement des compétences psychosociales**, et ce afin d'agir à la fois sur le bien-être de la communauté éducative, et le bien-être et la réussite des jeunes à l'école.

Agir directement auprès des professionnels permet d'œuvrer **pour un changement systémique** et d'avoir un impact le plus efficace et pérenne possible. Cela permet d'assurer une continuité pédagogique pour les jeunes tout au long de leur scolarité.



Nous avons défini, pour cela, trois leviers d'action :



1 FAIRE DU PLAIDOYER

Auprès du grand public sur l'**importance du développement des CPS**



2 ACCOMPAGNER

Outiller et former les professionnels de l'éducation afin de

- les aider à développer leurs propres CPS, pour eux-mêmes
- les faire évoluer dans leur posture et leurs pratiques en classe, pour qu'ils aident leurs élèves à développer leurs propres CPS au quotidien



3 SUIVRE L'IMPACT

Évaluer de façon continue nos **outils** et de nos **interventions**

Notre approche

L'approche de ScholaVie repose sur deux piliers :

Une approche théorique et scientifique



Les contenus (outils et interventions) sont basés sur les apports de la recherche (psychologie du développement, sciences cognitives, sciences de l'éducation, etc.), ainsi que sur des interventions validées scientifiquement.



Une approche pratique et pédagogique

Les contenus, conçus avec et pour les professionnels de terrain, sont clés en main, directement utilisables dans leur pratique au quotidien.

LA RECONNAISSANCE DE L'ÉCOSYSTÈME

ScholaVie a continué son ancrage dans l'écosystème éducatif en cette année 2023-2024, en participant à des événements réunissant des institutions et en obtenant de nouvelles reconnaissances.

Agréments académiques

ScholaVie obtient deux nouveaux agréments académiques (La Réunion en 2023 et Paris en 2024), en plus des deux déjà obtenus (Limoges en 2022 et Lyon en 2023).



ACADÉMIE
DE LA RÉUNION

Liberté
Égalité
Fraternité



ACADÉMIE
DE PARIS

Liberté
Égalité
Fraternité

Prix EY de l'Engagement sociétal Île-de-France



Le Prix EY de l'Engagement Sociétal Île-de-France a été décerné aux cofondatrices de ScholaVie, Laure Reynaud et Vanessa Duchatelle, le 10 septembre 2024, témoignant ainsi de la reconnaissance de l'association, et surtout de la prise de conscience collective autour de l'enjeu des CPS.

Rencontres avec des institutionnels

Dans le cadre de l'accompagnement dont bénéficie ScholaVie avec l'accélérateur passerelles (financé par la Banque des Territoires et opéré par l'association makesense), l'association a participé à 2 expéditions apprenantes sur le terrain, dans les académies de Lille (février 2024) et Montpellier (juin 2024), à la rencontre d'acteurs académiques, institutionnels et d'enseignants.



ACADÉMIE
DE LILLE

Liberté
Égalité
Fraternité



ACADÉMIE
DE MONTPELLIER

Liberté
Égalité
Fraternité

Soutien de nouveaux mécènes

3 nouveaux mécènes s'ajoutent aux soutiens de ScholaVie ! Merci au **fonds Infravia**, au **fonds Kikomoro** et à la **fondation Pierre Bellon** pour leur soutien et leur engagement auprès de l'association pour les trois prochaines années ! L'association est honorée de leur confiance.



INFRAVIA

Fonds Kikomoro

*Agir pour le
développement humain*

FONDATION PIERRE BELLON

1 FAIRE DU PLAIDOYER

ScholaVie souhaite rendre accessibles **les résultats de la recherche dans diverses disciplines** (psychologie du développement, sciences cognitives, neurosciences affectives et sociales, sciences de l'éducation) **concernant l'impact des CPS** sur la réussite et le bien-être.



Objectifs

Sensibiliser les institutionnels, professionnels de l'éducation et le grand public au rôle clé que jouent les compétences psychosociales pour la réussite scolaire, professionnelle et sociale : que sont-elles ? comment fonctionnent-elles ? Sur quoi ont-elles un impact ?

Les sensibiliser dans notre logique d'approche de changement systémique afin qu'ils puissent participer, à leur tour, à l'évolution des programmes scolaire et du système éducatif.

Nos types d'actions

ScholaVie peut intervenir dans différents cadres :



Participation à des conférences, des tables-rondes et des ateliers sur le sujet de l'éducation et des CPS



Stand dans des salons sur l'éducation, dans des festivals



Interviews à la radio & la TV, participation à des podcasts



Rédaction d'articles de presse, participation à des tribunes, interviews



Rédaction d'ouvrages, contribution à des rapports



Rédaction de cahiers mensuels sur les CPS

1

FAIRE DU PLAIDOYER

Nos actions en 2023-24

Séminaire CPS Académie de Limoges, septembre 2023

Soirée sur les CPS ScholaVie, octobre 2023

Webinaire mission CNR Paris, novembre 2023

Salon Educatech Expo, novembre 2023

Festival de l'apprendre, janvier 2024

Journée d'étude « Le bien-être à l'école » Lab School / EHESS, mars 2024

CESCE Académie de Créteil, mai 2024

Table ronde Sciences Po, mai 2024



Dédicaces des ouvrages de Laure Reynaud aux éditions Retz, Novembre 2023

Forum des associations Le Choix de l'école, Mars 2024

KED 2024, juillet 2024

La Quotidienne, SqoolTV, novembre 2023

“Réussite scolaire - développer ses CPS”

Podcast De Septembre à Juin, décembre 2023

“La semaine du bonheur à l'école”

Émission Le Mag, SqoolTV, mars 2024

“Semaine du bonheur à l'école : objectif bien-être !”

Vies de famille, RCF, mai 2024

“Développer les CPS de l'enfant, un enjeu éducatif majeur”

Radio AirZen, août 2024

“Cette association promeut la santé mentale dans les écoles”



News Tank Education, juillet 2024

“Le développement des CPS est une nécessité d'ordre collectif”

Les Echos, tribune, août 2024

“Enseigner, c'est aussi être formé aux compétences psychosociales”

Le Nouvel Obs, par Gurvan Le Guellec, septembre 2024

“Faire confiance au terrain, écouter les élèves et les professeurs : et si on profitait du moment pour changer l'école ?”



1

FAIRE DU PLAIDOYER

Chiffres clés

1 collectif CPS ScholaVie est membre co-fondateur du collectif CPS qui a été lancé en juin 2024, aux côtés de 5 autres structures : Declic CNV, Ecolhuma, lili.cool, Savoir Être à l'Ecole, Zamizen

1 soirée de sensibilisation de l'écosystème ScholaVie a organisé le 4 octobre 2023 une soirée de sensibilisation sur les CPS, réunissant 200 acteurs de l'écosystème (chercheurs, professionnels, financeurs, associations...)

14 congrès et salons Événements d'ampleur auxquels ScholaVie a participé via des stands, des ateliers, des pitches
+ de 100 000 participants à tous ces événements

14 176 abonnés sur les réseaux sociaux Diffusion régulière de contenus théoriques et pratiques relatifs à l'importance des CPS (Facebook, LinkedIn, Twitter et Instagram)
+40% de progression depuis 2022-23

3 819 abonnés à la newsletter de l'association Cahier mensuel explorant une thématique liée aux CPS

3 030 ouvrages vendus Développer les compétences sociales et émotionnelles - Cycles 2 et 3
Rituels pour développer les compétences sociales et émotionnelles - Maternelle



Prix EY IDF Les cofondatrices ont reçu le prix EY IDF de l'Engagement Sociétal 2024

2

ACCOMPAGNER

ScholaVie travaille en **collaboration étroite avec les personnels de l'Éducation Nationale** des premier et second degrés, ainsi qu'avec des associations gravitant autour de l'éducation.

L'association propose des **formations** et **ressources** afin d'accompagner le développement des compétences psychosociales à un double niveau : celles des **personnels de l'éducation**, et **celles des jeunes qu'ils accompagnent** pour une meilleure réussite éducative, sociale et professionnelle.



Objectifs

Contribuer à ce que les compétences psychosociales existent dans le quotidien des jeunes au même titre que les compétences académiques, avec des professionnels formés et outillés pour le faire.

Contribuer ainsi au bien-être à l'école grâce à une meilleure réussite éducative des élèves, un climat scolaire plus apaisé et une communauté éducative plus épanouie.

Accompagnement en présentiel

Quoi ?

Sensibilisation

- Conférence (3h)
- Ateliers thématiques (3h) - 5 thématiques proposées (Compétences émotionnelles, Confiance en soi, Forces de caractère, Écoute et empathie, Résoudre des difficultés relationnelles)

Formation

- 2 journées + 1 webinaire sur un an (13,5h)
- 3 journées + 2 webinaires sur deux ans (21h)

Formation de formateurs

- 6 journées sur un ou deux ans (36h)

Pour qui ?

Les personnels de l'éducation du 1er et du 2nd degré

Comment ?

- Via les Écoles Académiques de la Formation Continue (EAFC)
- Via des établissements scolaires ou des cités éducatives
- Via des universités (diplômes universitaires)
- Via le réseau Canopé

Par qui ?

L'équipe de formateurs et formatrices de ScholaVie, qui se déplace sur le terrain pour intervenir auprès des professionnels.

2

ACCOMPAGNER

Accompagnement en ligne

Ressources pédagogiques

ScholaVie conçoit des ressources pédagogiques **ludiques directement transférables** sur le terrain, en se basant sur les apports de la recherche et les besoins des professionnels. Ces ressources sont validées par notre Conseil Scientifique avant publication.

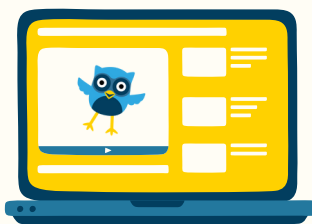
Ces ressources visent à **développer les compétences psychosociales à un double niveau** : celui des professionnels de l'éducation et de la santé, et celui des jeunes qu'ils accompagnent. Ils peuvent ainsi être **déclinés en plusieurs versions**, maternelle, élémentaire, secondaire et adultes.

Ces ressources sont offertes au terme de nos sessions de formation et **sont diffusées gratuitement** sur le site et les réseaux sociaux de l'association.



Parcours e-learning

ScholaVie propose aux professionnels de l'éducation de se former en ligne et à leur rythme, grâce à des parcours e-learning accessibles gratuitement sur inscription.



5 parcours sont disponibles :

- 20 minutes pour découvrir les CPS (20min)
- L'essentiel des CPS (4h)
- Plongée dans les compétences cognitives (2h30)
- Plongée dans les compétences émotionnelles (2h30)
- Plongée dans les compétences sociales (2h30)

Webinaires

ScholaVie organise des webinaires mensuels, axés sur des thématiques spécifiques, accessibles gratuitement pour les professionnels de l'éducation. 9 webinaires thématiques ont ainsi eu lieu en 2023-24 et nous poursuivrons nos efforts pour l'année scolaire à venir.

2

ACCOMPAGNER

Nos interventions en 2023-24

Dans des Académies



Dans des cités éducatives



Dans des IREPS



Dans des collectivités locales



Dans des associations



Dans des universités et INSPE

(dans le cadre de diplômes universitaires et de FI)



Dans d'autres structures



Dans des établissements scolaires publics et privés



2

ACCOMPAGNER

..... Chiffres clés - accompagnement présentiel

575

heures de formation

Réalisées au cours de 145 interventions

4 176

professionnels de l'éducation et de la santé accompagnés

Enseignants, AESH, ATSEM, CPE, AED, infirmiers scolaires, psychologues scolaires...

Dont 2 160 dans le 1er degré et 1 153 dans le 2nd degré

306

formateurs formés

Chaque formateur va former en moyenne 10 personnels de l'éducation par an.

430 920

jeunes touchés par nos interventions

Près de 870 000 enfants et adolescents touchés par nos actions depuis la création de l'association.

15

Académies d'intervention

21 au total depuis la création de l'association.

4

agrément académiques

Académies de Limoges, Lyon, Paris et de La Réunion, valables 5 ans

..... Chiffres clés - accompagnement en ligne

5

parcours e-learning

20 minutes pour découvrir les CPS (20min), L'essentiel des CPS (4h), Plongée dans les compétences cognitives (2h30), Plongée dans les compétences émotionnelles (2h30), Plongée dans les compétences sociales (2h30)

3 287

apprenants e-learning

Depuis mars 2023

533

participants aux webinaires

9 webinaires mensuels ont été organisés d'octobre 2023 à juin 2024

3

SUIVRE L'IMPACT

L'un des piliers structurants de ScholaVie est le suivi d'impact : rendre compte avec précision et transparence de l'impact des actions que nous menons.

ScholaVie souhaite également pouvoir participer à des missions publiques de recherche mises au service du terrain, pour construire avec toujours plus de pertinence l'école de demain.

Pour un bilan plus détaillé de notre démarche d'évaluation et de notre impact, [consultez le rapport d'évaluation](#).



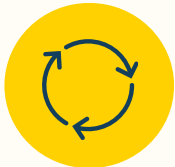
Objectifs

Travailler la pertinence de notre positionnement et améliorer notre connaissance et notre capacité à transformer le système

Se placer dans un processus d'amélioration continue de la qualité de nos contenus et de nos formations en évaluant nos interventions de façon systématique

Notre approche d'évaluation

Afin de mener à bien la mission de suivi d'impact des actions de l'association, ScholaVie a déterminé 2 strates d'évaluation, qui répondent à nos objectifs.



Strate 1

Évaluation continue

La première strate vise à recueillir des données continues pour évaluer et améliorer nos accompagnements, en s'appuyant sur des retours structurés de nos apprenants.



Strate 2

Partenariats de données

La deuxième strate repose sur des collaborations institutionnelles et des recherches approfondies pour mesurer l'impact de nos interventions de manière rigoureuse et scientifique.

Points clés

1

Thèse CIFRE

ScholaVie lance un projet de Recherche-Action sur les Compétences Psychosociales (CPS) en collaboration avec deux laboratoires de recherche.

82

NPS

NPS (Net Promoter Score), une mesure de la probabilité que les apprenants recommandent les parcours e-learning qu'ils ont suivi à leurs collègues

97%

comptent réinvestir les outils

97% des personnes ayant suivi un accompagnement présentiel de ScholaVie comptent réinvestir les outils dans leur pratique

3

SUIVRE L'IMPACT

..... Notre évaluation d'impact

Pour mener à bien notre évaluation d'impact, nous avons utilisé trois types de questionnaires conçus pour recueillir des données quantitatives et qualitatives sur la satisfaction des apprenants, sur l'évolution de leur compétences ainsi que sur l'impact à long terme. Les questionnaires administrés aux apprenants suivant les parcours en ligne ont été remplis via notre plateforme numérique, tandis que les formations en présentiel ont utilisé des formats papier.

L'ensemble des questions a été soigneusement retravaillé avec l'appui de notre nouvelle responsable de l'évaluation, recrutée en novembre 2023, ainsi qu'avec le soutien du programme d'accélération passerelles, afin de renforcer notre stratégie d'évaluation et notre conseil scientifique.

1

Questionnaire de satisfaction



- **Objectif** : Mesurer le niveau de satisfaction des participants à la fin de chaque accompagnement (présentiel ou en ligne), avec des questions portant sur l'équilibre entre théorie et pratique, la qualité des contenus, et la capacité à réinvestir les acquis dans leur pratique.
- **Modalités de passation** : Administré immédiatement après chaque accompagnement.
- **Nombre de personnes enquêtées (n)** : 429 en présentiel et 775 en ligne.

Les questions posées aux apprenants sur la satisfaction (échelle de 1 à 5).

N°	Question	KPI calculé
1	J'ai trouvé cette intervention fluide et bien rythmée.	Rythme et fluidité créés par formatrice
2	J'ai apprécié les apports théoriques et méthodologiques dispensés par le formateur ou la formatrice.	Qualité du contenu
3	J'ai apprécié la posture professionnelle du formateur ou de la formatrice.	Posture professionnelle de la formatrice
4	Je pense avoir développé mes propres compétences psychosociales tout au long de cette intervention.	Perception d'amélioration des CPS
5	Suite à cette intervention, je suis davantage convaincu.e de l'importance d'intégrer les compétences psychosociales dans ma pratique professionnelle.	Taux de perception de l'importance des CPS
6	Je repars avec des outils que j'envisage d'utiliser dans ma pratique professionnelle.	Intention d'utilisation des outils
7	Je recommanderais cette intervention à mes collègues sur une échelle de 1 (Pas du tout d'accord) à 10 (Tout à fait d'accord).	NPS
8	Je souhaite partager mes commentaires ou poser quelques questions ! (points d'amélioration éventuels, envies, besoins ...)	Retour qualitatif

3

SUIVRE L'IMPACT

..... Notre évaluation d'impact

2

Questionnaire de compétences



ScholaVie, en collaboration avec l'**Observatoire du Bien-être à l'École**, fait passer aux apprenants volontaires un **questionnaire de compétences**, afin d'évaluer la **progression de leurs CPS** entre le début et la fin de **nos accompagnements présentiels et en ligne**.



- **Objectif** : Évaluer l'évolution des CPS des apprenants, en utilisant une échelle scientifique qui évalue les CPS d'une personne (Shankland, Tessier et al. en prep.).
- **Modalités de passation** : Administré en deux temps, au début (T0) et juste après (T1) chaque accompagnement (seulement, les formations en présentiels et les parcours e-learning).
- **Nombre de personnes enquêtées (n)** : 15 en présentiel et 328 en ligne.

L'échelle est composée de **15 questions**, chacune rattachée à une dimension psychosociale (échelle de 1 à 7).

N°	Question	Dimension
1	Quand je lis une information sur internet, j'essaie de vérifier si elle est vraie.	Cognitive
2	Quand il y a une situation stressante, j'arrive à me calmer par moi-même.	Émotionnelle
3	Quand je suis en colère, je peux facilement me calmer.	Émotionnelle
4	Je suis toujours prêt(e) à aider les autres.	Sociale
5	Quand je ne suis pas d'accord avec quelqu'un, je lui dis.	Affirmation
6	Quand on me demande de faire quelque chose qui ne me semble pas raisonnable ou qui me met mal à l'aise, j'arrive facilement à dire non.	Affirmation
7	J'arrive à comprendre les sentiments de mes proches quand ils sont en colère ou tristes.	Sociale
8	J'arrive à comprendre pourquoi les gens ressentent ce qu'ils ressentent.	Sociale
9	Quand je prends des décisions, je réfléchis au pour et au contre.	Cognitive
10	Je prends le temps de réfléchir avant de faire quelque chose pour résoudre un problème.	Cognitive
11	Pour résoudre un problème, je cherche plusieurs solutions possibles.	Cognitive
12	J'arrive facilement à savoir ce que je ressens.	Émotionnelle
13	J'arrive facilement à trouver les mots pour décrire ce que je ressens.	Émotionnelle
14	Quand je suis triste, j'arrive ensuite à me remettre de bonne humeur.	Sociale
15	Les autres viennent facilement se confier à moi.	Sociale

3

SUIVRE L'IMPACT

Notre évaluation d'impact

3

Questionnaire de l'impact à long terme



- **Objectif** : Mesurer l'impact durable des accompagnements ScholaVie sur la posture professionnelle des apprenants, le bien-être de leurs élèves, et le climat scolaire. Il ne concerne que les perceptions des enseignants.
- **Modalités de passation** : Administré plusieurs mois après les accompagnements, pour évaluer les effets à long terme. Les réponses ont été collectées en ligne pendant 2 semaines en mai 2024 auprès de tous les apprenants.
- **Nombre de personnes enquêtées (n)** : 96 apprenants qui ont suivi au moins un accompagnement ScholaVie (présentiel ou en ligne).

Les questions posées aux apprenants sur l'impact à long terme (échelle de 1 à 5)

N°	Question	KPI calculé
1	Aujourd'hui, j'utilise des outils ScholaVie dans ma pratique professionnelle.	Utilité des outils ScholaVie
2	Les outils ScholaVie sont faciles à mettre en œuvre dans ma classe.	Utilité des outils ScholaVie
3	Les outils ScholaVie aident mes élèves à améliorer leur bien-être à l'école.	Bien-être des jeunes
4	Ma posture professionnelle a évolué suite à l'accompagnement ScholaVie.	Évolution de la posture professionnelle
5	ScholaVie m'a aidé à développer les capacités d'apprentissage de mes élèves.	Développement des capacités d'apprentissage
6	ScholaVie m'a aidé à améliorer le climat scolaire dans ma classe.	Amélioration du climat scolaire

Les résultats

Les résultats de notre évaluation se basent sur les données recueillies à travers trois questionnaires distincts : le questionnaire de satisfaction, le questionnaire des compétences, et le questionnaire d'impact à long terme.

Les résultats obtenus offrent un aperçu détaillé de l'efficacité de **nos accompagnements en ligne et en présentiel**.

Accompagnements évalués



1. **Présentiel**

+



2. **En ligne**

3

SUIVRE L'IMPACT

..... Notre évaluation d'impact

Satisfaction des apprenants

- **Présentiel :**
 - Note moyenne de **3,74/4** attribuée par les participants pour les accompagnements en présentiel.
 - **97%** des participants ont exprimé leur intention de **réutiliser les outils acquis dans leur pratique.**
- **E-learning :**
 - **97%** des apprenants e-learning **souhaitent suivre d'autres accompagnements** après leur première expérience.
 - **NPS** (Net Promoter Score) de **82**, démontrant une forte satisfaction et une volonté de recommandation.
 - **100%** des apprenants e-learning **ont reconnu l'importance des CPS** pour leur pratique après avoir suivi les parcours en ligne.

Évolution des Compétences Psychosociales (CPS)

- Les CPS ont été évaluées en quatre catégories : **Cognitives, Émotionnelles, Sociales, et Affirmation de soi.**
- Une amélioration significative a été observée dans toutes ces compétences après les formations en ligne, démontrant l'efficacité des accompagnements proposés.
- $p < 0.001$ pour l'ensemble des compétences indique que les résultats sont hautement significatifs, montrant que l'amélioration observée n'est pas due au hasard.
- Ces résultats ont été obtenus à l'aide de tests statistiques, notamment le test t de Student, qui permet de comparer les scores avant (T0) et après (T1) les interventions pour évaluer l'impact des formations sur le développement des CPS.

Impact à long terme

- Questionnaire envoyé aux apprenants quelques mois après les formations.
 - **74%** ont constaté une **amélioration du bien-être** de leurs élèves grâce aux outils ScholaVie.
 - **69%** ont observé une **évolution positive de leur posture professionnelle.**
 - **65%** ont affirmé que ScholaVie les a aidés à développer les **capacités d'apprentissage** de leurs élèves.
 - **50%** ont noté une **amélioration du climat scolaire** dans leur classe.

BILAN FINANCIER

Les sources de financement de ScholaVie

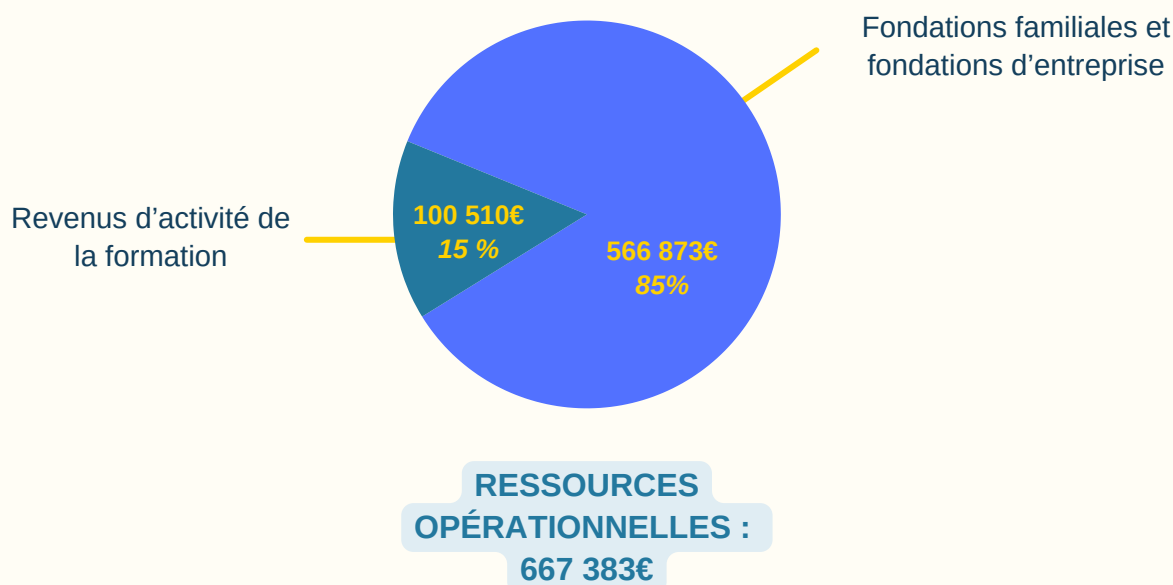
Pour ce cinquième exercice, ScholaVie a pu déployer son activité grâce :

- au **financement de mécènes**, fondations familiales et fondations d'entreprise (15%)
- à une **part d'autofinancement issu des interventions sur le terrain** (85%)

Le montant des ressources totales s'élève à 667 383€ pour l'année 2023-2024 (exercice du 01/08/2023 au 31/07/2024).

Ce cinquième exercice a été marqué par :

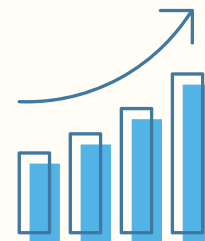
- la confirmation de la **stratégie de financement de l'association** : les financements de ScholaVie sont en grande majorité des **financements transverses et pluriannuels** afin de garantir la pérennité de l'association.
- **3 nouveaux partenaires financiers** : le fonds Kikomoro, le fonds Infravia et la fondation Pierre Bellon. Ils s'engagent aux côtés de l'association pour 3 ans.



Les postes majeurs de dépenses ont été : la production de contenus, la plateforme en ligne, la visibilité et légitimité, les formations en présentiel et les dépenses de fonctionnement.

Pour la deuxième année consécutive, les comptes de l'association ont été approuvés par une Commissaire aux Comptes.

ET DEMAIN?



Notre ambition pour l'année 2024-2025

Nous avons 3 enjeux principaux sur l'année 2024-25.

Continuer notre plaidoyer et renforcer notre légitimité

- Porter plus haut la voix des compétences psychosociales dans l'écosystème éducatif, notamment avec le collectif CPS :
 - Renforcement de la structuration du collectif, élargissement à de nouvelles structures.
- Continuer d'asseoir la légitimité de l'association :
 - Lancement du projet de formation et de recherche "Recherche-Action CPS" et d'une thèse CIFRE sur l'impact du développement des CPS.

Sortir une nouvelle version de notre offre numérique gratuite

Renforcer notre offre numérique avec un parcours utilisateur plus fluide et composé des éléments suivants :

- des parcours e-learning de 20min à 4h pour se former à son rythme sur les CPS ;
- des webinaires mensuels thématiques, animés par notre équipe de formateurs et formatrices ;
- des outils pédagogiques clés en main téléchargeables en différentes versions par cycle ;
- un wiki des CPS avec une galerie de ressources scientifiques, institutionnelles, pratiques, etc.

Solidifier l'ancrage de l'association dans l'écosystème

- Trouver de nouveaux partenaires financiers pour 2025-2028.
- Porter un plaidoyer fort sur le besoin de financements transverses et pluriannuels pour les associations.
- Renforcer la structuration de notre équipe et de nos fonctionnements internes afin de s'adapter à la croissance de l'association.

Notre ambition d'ici trois ans

- ▶ **Plus de 3 millions d'enfants et adolescents touchés par nos actions de formation**
En multipliant par 5 le nombre de professionnels de l'éducation accompagnés :
50 000 professionnels supplémentaires formés d'ici fin 2027.
- ▶ **Plus de 3 millions de personnes touchées par nos actions de plaidoyer**
À travers des événements, notre présence sur les réseaux sociaux, notre newsletter mensuelle, la publication d'ouvrages sur nos sujets.
- ▶ **Une plateforme numérique de référence pour la formation aux CPS**
Avec des parcours e-learning accessibles gratuitement, des ressources à utiliser en classe et un wiki des CPS unique pour se former sur le sujet.



“Être accompagné par ScholaVie constitue véritablement une aide à la professionnalisation et au développement professionnel de chaque individu. La gratuité des outils, la multiplicité des ressources et la facilité de mise en oeuvre permettent aux enseignants encore novices sur le sujet de mettre en place facilement des activités de développement des CPS. ScholaVie permet de comprendre pourquoi cette posture bienveillante et empathique est importante en classe et permet d’améliorer le bien-être des élèves à l’école et plus largement le climat de classe.”

- Bastien, Chef d’établissement

“Un immense merci à Laure et à toute l’équipe ScholaVie pour cette formation inspirante. Elle m’a tout à la fois fourni une bulle de bienveillance et une sorte d’élan, tant sur le plan personnel que professionnel. Je suis heureuse et reconnaissante d’avoir croisé le chemin de ScholaVie.”

- Sandrine, enseignante

“Les outils ScholaVie fonctionnent très bien, même en lycée. Il est important de soutenir les élèves qui manquent de confiance en eux. Je les utilise aussi avec des adultes et notamment des enseignants et c’est une vraie découverte de soi pour certaines personnes. De beaux outils, simples et utiles. Un grand merci à toute l’équipe ScholaVie.”

- Caroline, professeure de maths

“Je trouve ça chouette qu’à l’école il y ait des temps proposés pour ça, avoir du temps pour soi, pour mieux se connaître et pour mieux connaître les autres, pour parler de ses émotions. C’est important que tous les enfants puissent avoir du temps pour leur bien-être. Les enfants utilisent ce qu’ils ont appris pendant les ateliers comme la respiration de la main. Léna le fait dans son lit quand elle n’arrive pas à s’endormir.”

- Paul, parent d’élève

“Manon a adoré les ateliers CPS, elle était même déçue quand elle ne pouvait pas y assister. Elle a appris à pas avoir peur de parler, à avoir un lieu d’écoute. Maintenant, elle a plus confiance en elle. Ce lieu d’écoute l’a beaucoup aidée par rapport à sa grand-mère qui est décédée dans l’année.”

- Isabelle, maman d’élève

“Les outils ScholaVie sont des outils précieux d’une qualité exceptionnelle qui nous aident à développer nos propres CPS et qui ne demandent qu’à être partagés autour de nous. Merci à toute l’équipe de ScholaVie !”

- Cécile, enseignante

L'ÉQUIPE SCHOLAVIE

ScholaVie est une association loi 1901 à but non lucratif, créée en avril 2019 après 3 ans de recherche et développement sur le terrain.

L'équipe opérationnelle



Vanessa Duchatelle
Co-fondatrice de ScholaVie
Directrice générale



Laure Reynaud
Co-fondatrice de ScholaVie



Joséphine Bossy
Chargée de communication



Marlène Bertrand
Responsable administrative
et financière



Anna Cadoret
Responsable des opérations
et des partenariats



Sonakshi Gupta
Responsable de l'évaluation



Jessica Smadja
Responsable du pôle pédagogie

Les formateurs et formatrices



**Jean-Baptiste
Baudier**



Cécile Combettes



**Emmanuelle
Ducassé**



**Romain van den
Brande**

LA GOUVERNANCE

Le Conseil d'Administration



Anne-Catherine Baseilhac

Responsable régionale Pays de la Loire chez Télémaque

Jacques de Laboulaye

Responsable de projets à la Fondation Accor Solidarity

Trésorier



Mathieu Nebra

Cofondateur et CIO d'OpenClassrooms

Philippe Oddou

Directeur Général de Sport dans la Ville



Laure Reynaud

Co-fondatrice de ScholaVie

Présidente

Céline Thébaud

Ancienne secrétaire Générale de Solidarité Sida

Le Conseil Scientifique



Grégoire Borst

Professeur de Psychologie du développement et de neurosciences cognitives de l'éducation, Directeur du Laboratoire de Psychologie du Développement et de l'Éducation de l'enfant (CNRS)



Nicolas Bressoud

Doctorant en pédagogie à l'université de Fribourg
Enseignant à l'école primaire

Nicolas Burel

Professeur agrégé d'EPS, Chargé d'enseignement PhD à la Haute École Pédagogique de Lausanne



Mathilde Celume

Enseignante-chercheuse en psychologie à Aix-Marseille Université

Pascale Haag

Docteure en psychologie - Maître de conférences à l'École des Hautes Études en Sciences Sociales



Klara Kovarski

Maîtresse de conférences en psychologie du développement à Sorbonne Université

Léa Rouanet

Économiste au Laboratoire d'innovation sur le genre de la Banque Mondiale



Rebecca Shankland

Professeure des Universités en psychologie du développement à l'Université Lumière Lyon 2, Membre Senior de l'Institut Universitaire de France

Damien Tessier

Maître de conférences en psychologie de l'éducation et du sport à l'Université Grenoble-Alpes

Le Comité Pédagogique



Sandrine Bauchet

Professeure d'anglais en lycée, Formatrice académique en CPS - Groupe Ennéa Limoges

Carole Desbrosses

Professeure des écoles spécialisée dans les troubles des fonctions cognitives, Coordonnatrice de DRSA, Formatrice groupe « Persévérance scolaire » Dijon, Membre du comité de pilotage Perscol



Irma Massé

Enseignante en maternelle et élémentaire, Diplômée de psychologie positive

Caroline

Mathias-Guyader

Professeure de mathématiques en collège, diplômée de neuroéducation



Marie Mialet

Professeure des écoles en cycle 3

Joëlle Sam-Caw-Frève

Enseignante au cycle 3 en REP+, Formatrice académique

NOS PARTENAIRES

Nos partenaires opérationnels



Nos partenaires financiers



MERCI !

Chers partenaires, chers soutiens, chers amis,

Ce rapport d'activité est, pour nous comme pour vous, l'occasion de se pencher sur le travail accompli ces derniers mois par l'équipe ScholaVie et ses formateurs et formatrices. Nous avons une volonté : accompagner les professionnels de l'éducation pour les soutenir dans le développement d'une école plus juste et plus égalitaire, pour contribuer au développement d'enfants plus épanouis et mieux équipés pour leur vie d'adulte, pour eux-mêmes et avec les autres.

Pour atteindre les objectifs de notre plan stratégique 2023-2024, nous avons mené une année de structuration tambour battant. Nous avons renforcé notre organisation avec le développement du pôle évaluation et le renforcement du pôle pédagogie et nous avons amorcé un travail de solidification de notre accompagnement, sur le terrain comme en ligne. Tout ce travail n'aurait pas été possible sans votre soutien. Pour cela, nous vous disons un immense et énergique merci ! Nous souhaitons que la route ensemble, au service de la jeunesse, soit longue.

Enfin, **nous tirons notre chapeau à chaque membre du personnel éducatif**, pour votre travail formidable de tous les jours ! Nous saluons votre courage, votre adaptabilité et votre résilience. Nous sommes chaque année un peu plus épatés par votre sens de l'engagement, votre créativité, votre talent. Comptez-sur nous pour continuer à vous soutenir, avec sérieux et admiration.

Vanessa Duchatelle et Laure Reynaud
Cofondatrices de ScholaVie



Les compétences psychosociales au cœur de l'éducation

SCHOLAViE 



Contactez-nous

Vanessa Duchatelle
vanessa@scholavie.fr

scholavie.fr